

Inhaltsverzeichnis

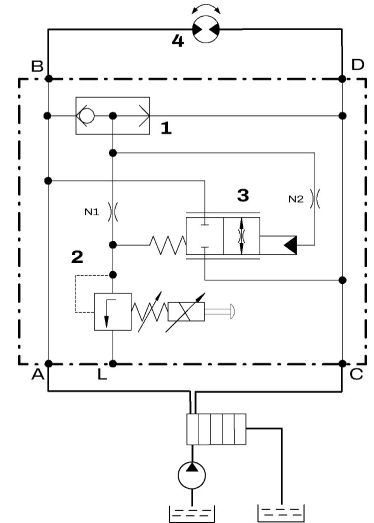
1	Produktbeschreibung	2
2	Funktion	2
3	Technische Daten	2
4	Kennlinien	2
5	Installation	3
5.1	Allgemeine Hinweise	3
5.2	Abmessungen	3
6	Hinweise, Normen und Sicherheitsanforderungen	3
6.1	Allgemeine Hinweise	3
6.2	Normen.....	3
7	Zubehör	3

1 Produktbeschreibung

Das Druckventil schützt den Verbraucher vor zu hohen Drücken und eignet sich für Anbaugeräte, die unterschiedliche Anforderungen für den maximalen Druck haben. Das Ventil ist für doppelwirkende Verbraucher geeignet die mit einem Volumenstrom von 60-550 l/min betrieben werden können. Der proportionale Druck für das Ventil liegt zwischen 120 - 420 bar. Das Ventil zeichnet sich durch eine sehr flache Kennlinie des Volumenstromes aus. Diese Ventilausführung hat einen SAE 1" 3000 PSI Anschluss, weitere Varianten auf Anfrage.

2 Funktion

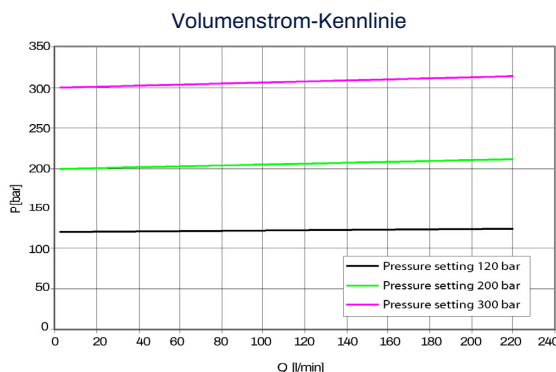
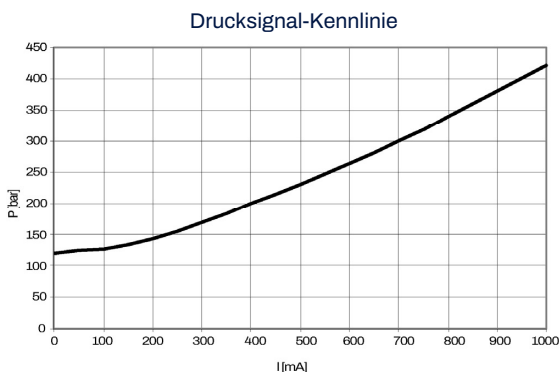
Das Ventil kann in beide Richtungen A-B oder C-D betrieben werden. Das Wechselventil (1) sperrt in Richtung B oder A je nach Durchfluss des Ventils. Das Ventil ist als vorgesteuertes Druckventil aufgebaut. Solange der Druck unterhalb des eingestellten Wertes liegt, ist der Hauptschieber (3) druckausgeglichen und durch die zusätzliche Federkraft geschlossen. Steigt der Druck des Ventils über den eingestellten Wert öffnet die elektrisch prop. Druckventilpatrone (2) wodurch der Hauptschieber (3) geöffnet wird und das Öl nach zu dem Anschluss C fließt.



3 Technische Daten

Kriterium		Einheit	Wert
Gewicht		kg	10,8 kg
Betriebsdruck		bar	120 - 420
Volumenstrom		l/min	60 - 550
Oberfläche		µm	Zink Beschichtung - Schichtdicke 8-15 (gemäß to DIN50979 (CrIII, no CrVI)
Anschluss		Anschlussgröße	Pmax
A,C	Versorgungsleitung	SAE 1", ISO 6162-1 (SAEJ 518 Code61)	420
B,D	Verbraucheranschluss		
L	Leckölanschluss	G ¼ ISO 1179-1	< 1,0
Einbaulage			beliebig
Druckflüssigkeit			Mineralöl (HL, HLP) nach DIN 51524
Druckflüssigkeitstemperaturbereich		°C	-25 bis +150
Umgebungstemperatur:		°C	< +90
Viskositätsbereich		mm2/s	2,8 - 500
Verschmutzungsgrad			Filterung nach NAS 1638, Klasse 9, mit Mindestrückhalterate β10≥75
Electronische Daten:			
max.Stromstärke		A	0.9
Anschlussstecker			Deutsch-Stecker, DT04-2P
Schutzart (DIN 40050)			IP 69K
Haltbarkeitsdaten:			
Vibration/ shock resistance gemäß DINEN600068-2-27			40G

4 Kennlinien

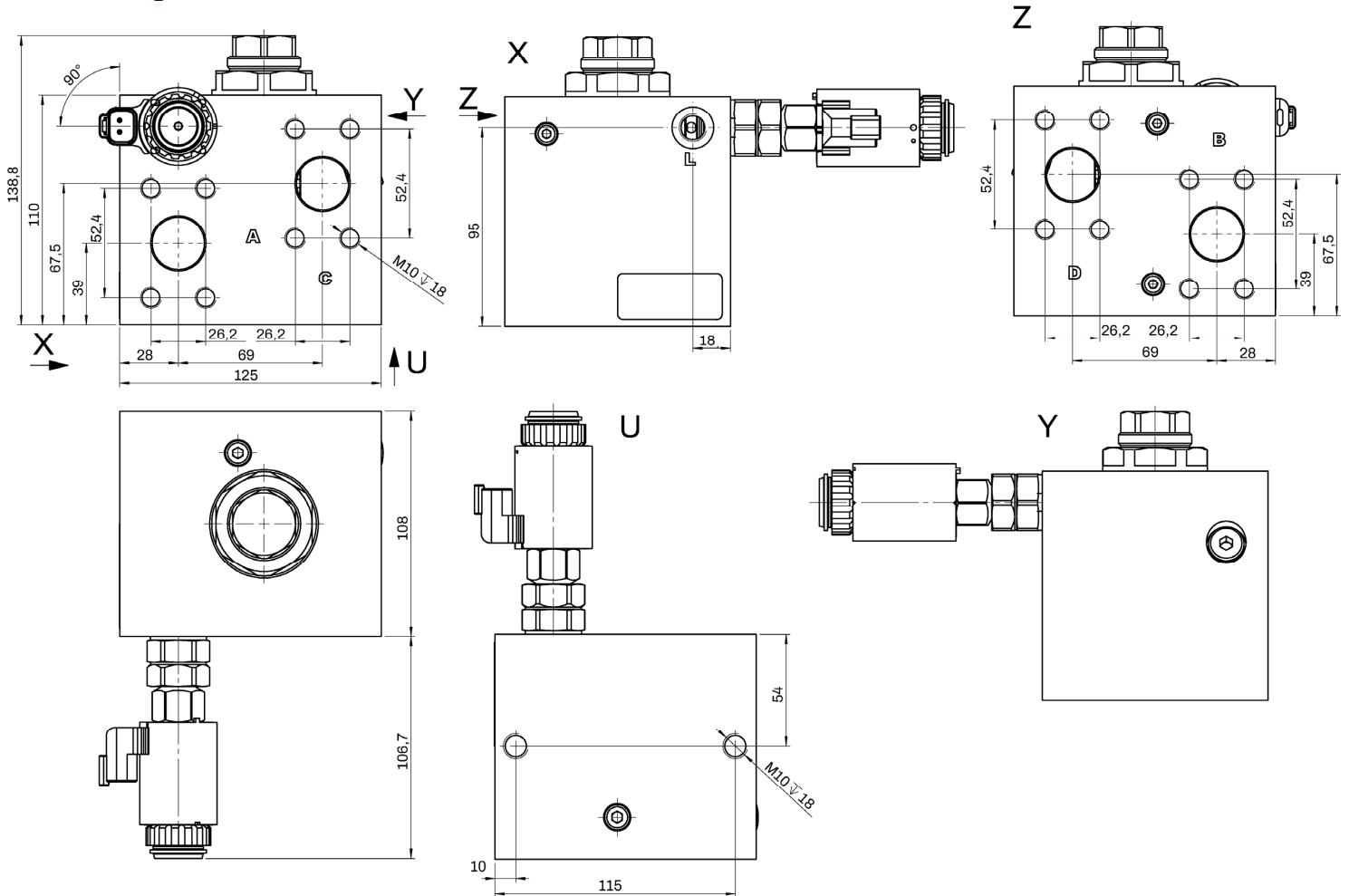


5 Installation

5.1 Allgemeine Hinweise

- Installations- und Sicherheitshinweise des Baumaschinenherstellers beachten.
- Es dürfen nur technisch zulässige Veränderungen an der Baumaschine vorgenommen werden.
- Der Anwender hat sicherzustellen, dass das Gerät für seine Verwendung geeignet ist.
- Verwendung ausschließlich für den vom Hersteller vorgesehenen Verwendungszweck.
- Vor der Montage / Demontage muss das Hydrauliksystem drucklos gemacht werden.
- Darf nur von Fachpersonal eingestellt werden.
- Darf nur mit Genehmigung des Herstellers geöffnet werden, ansonsten erlischt der Gewährleistungsanspruch

5.2 Abmessungen



6 Hinweise, Normen und Sicherheitsanforderungen

6.1 Allgemeine Hinweise

- Die Ansichten in Zeichnungen werden nach der europäischen Variante der Normalprojektion dargestellt
- Als Dezimaltrenner in Zeichnungen wird das Komma (,) verwendet
- Alle Maße sind in mm angegeben



6.2 Normen

Aufgrund der Oberflächentemperaturen sind folgende Normen zu beachten:

- EN 563, Temperaturen an berührbaren Oberflächen.

7 Zubehör